

# Montageanleitung

REMKO Standfüße KWT 200 DC





**Vor Inbetriebnahme / Verwendung der Geräte ist diese Anleitung sorgfältig zu lesen!**

**Diese Anleitung ist Bestandteil des Gerätes und muss immer in unmittelbarer Nähe des Aufstellungsortes, bzw. am Gerät aufbewahrt werden.**

Änderungen bleiben uns vorbehalten; für Irrtümer und Druckfehler keine Haftung!

**Originalmontageanleitung**

## Inhaltsverzeichnis

<b>1</b>	<b>Sicherheits- und Anwenderhinweise</b> .....	<b>4</b>
1.1	Allgemeine Sicherheitshinweise.....	4
1.2	Kennzeichnung von Hinweisen.....	4
1.3	Personalqualifikation.....	4
1.4	Gefahren bei Nichtbeachtung der Sicherheitshinweise.....	4
1.5	Sicherheitsbewusstes Arbeiten.....	4
1.6	Sicherheitshinweise für Montagearbeiten.....	5
1.7	Eigenmächtiger Umbau und Veränderungen.....	5
1.8	Bestimmungsgemäße Verwendung.....	5
1.9	Gewährleistung.....	5
1.10	Transport und Verpackung.....	5
1.11	Umweltschutz und Recycling.....	5
<b>2</b>	<b>Technische Daten</b> .....	<b>6</b>
2.1	Abmessungen.....	6
<b>3</b>	<b>Montage</b> .....	<b>7</b>
<b>4</b>	<b>Index</b> .....	<b>8</b>

# REMKO Standfüße

## 1 Sicherheits- und Anwenderhinweise

### 1.1 Allgemeine Sicherheitshinweise

Lesen Sie vor der Montage diese Betriebsanleitung aufmerksam durch. Sie enthält nützliche Tipps, Hinweise sowie Warnhinweise zur Gefahrenabwendung von Personen und Sachgütern. Die Missachtung der Anleitung kann zu einer Gefährdung von Personen, der Umwelt und der Anlage oder deren Komponenten und somit zum Verlust möglicher Ansprüche führen.

Bewahren Sie diese Betriebsanleitung und zum Betrieb der Anlage erforderlichen Informationen in der Nähe der Geräte auf.

### 1.2 Kennzeichnung von Hinweisen

Dieser Abschnitt gibt einen Überblick über alle wichtigen Sicherheitsaspekte für einen optimalen Personenschutz sowie für den sicheren und störungsfreien Betrieb. Die in dieser Anleitung aufgeführten Handlungsanweisungen und Sicherheitshinweise sind einzuhalten, um Unfälle, Personen- und Sachschäden zu vermeiden.

Direkt an den Geräten angebrachte Hinweise müssen unbedingt beachtet und in vollständig lesbaren Zustand gehalten werden.

Sicherheitshinweise sind in dieser Anleitung durch Symbole gekennzeichnet. Die Sicherheitshinweise werden durch Signalworte eingeleitet, die das Ausmaß der Gefährdung zum Ausdruck bringen.

#### **GEFAHR!**

Diese Kombination aus Symbol und Signalwort weist auf eine unmittelbar gefährliche Situation hin, die zum Tod oder zu schweren Verletzungen führt, wenn sie nicht gemieden wird.

#### **WARNUNG!**

Diese Kombination aus Symbol und Signalwort weist auf eine möglicherweise gefährliche Situation hin, die zum Tod oder zu schweren Verletzungen führen kann, wenn sie nicht gemieden wird.

#### **VORSICHT!**

Diese Kombination aus Symbol und Signalwort weist auf eine möglicherweise gefährliche Situation hin, die zu Verletzungen oder zu Sach- und Umweltschäden führen kann, wenn sie nicht gemieden wird.

#### **HINWEIS!**

Diese Kombination aus Symbol und Signalwort weist auf eine möglicherweise gefährliche Situation hin, die zu Sach- und Umweltschäden führen kann, wenn sie nicht gemieden wird.



*Dieses Symbol hebt nützliche Tipps und Empfehlungen sowie Informationen für einen effizienten und störungsfreien Betrieb hervor.*

### 1.3 Personalqualifikation

Das Personal für Inbetriebnahme, Bedienung, Wartung, Inspektion und Montage muss entsprechende Qualifikation für diese Arbeiten aufweisen.

### 1.4 Gefahren bei Nichtbeachtung der Sicherheitshinweise

Die Nichtbeachtung der Sicherheitshinweise kann sowohl eine Gefährdung für Personen als auch für die Umwelt und Geräte zur Folge haben. Die Nichtbeachtung der Sicherheitshinweise kann zum Verlust jeglicher Schadenersatzansprüche führen.

Im einzelnen kann Nichtbeachtung beispielsweise folgende Gefährdungen nach sich ziehen:

- Versagen wichtiger Funktionen der Geräte.
- Versagen vorgeschriebener Methoden zur Wartung und Instandhaltung.
- Gefährdung von Personen durch elektrische und mechanische Einwirkungen.

### 1.5 Sicherheitsbewusstes Arbeiten

Die in dieser Anleitung aufgeführten Sicherheitshinweise, die bestehenden nationalen Vorschriften zur Unfallverhütung sowie eventuelle interne Arbeits-, Betriebs- und Sicherheitsvorschriften des Betriebes, sind zu beachten.

## 1.6 Sicherheitshinweise für Montagearbeiten

- Stellen Sie das Geräte mit den Standfüßen nur auf ebenen Flächen auf.
- Beachten Sie beim verschieben des Gerätes, das die Geräterollen empfindliche Bödenbelege beschädigen könnten.

## 1.7 Eigenmächtiger Umbau und Veränderungen

Umbau oder Veränderungen an den Geräten oder Komponenten sind nicht zulässig und können Fehlfunktionen verursachen. Sicherheitseinrichtungen dürfen nicht verändert oder überbrückt werden. Originalersatzteile und vom Hersteller zugelassenes Zubehör dienen der Sicherheit. Die Verwendung anderer Teile kann die Haftung für die daraus entstehenden Folgen aufheben.

## 1.8 Bestimmungsgemäße Verwendung

Die Standfüße sind ausschließlich für die Klimageräte der Serie KWT konstruiert.

Eine andere oder darüber hinausgehende Benutzung gilt als nicht bestimmungsgemäß. Für hieraus resultierende Schäden haftet der Hersteller/Lieferant nicht. Das Risiko trägt allein der Anwender. Zur bestimmungsgemäßen Verwendung gehören auch das Beachten der Bedienungs- und Installationsanweisung und die Einhaltung der Wartungsbedingungen.

Die in den technischen Daten angegebenen Grenzwerte dürfen nicht überschritten werden.

## 1.9 Gewährleistung

Voraussetzungen für eventuelle Gewährleistungsansprüche sind, dass der Besteller oder sein Abnehmer im zeitlichen Zusammenhang mit Verkauf und Inbetriebnahme die dem Gerät beigegefügte „Gewährleistungsurkunde“ vollständig ausgefüllt an die REMKO GmbH & Co. KG zurückgesandt hat. Die Gewährleistungsbedingungen sind in den „Allgemeinen Geschäfts- und Lieferbedingungen“ aufgeführt. Darüber hinaus können nur zwischen den Vertragspartnern Sondervereinbarungen getroffen werden. Infolge dessen wenden Sie sich bitte erst an Ihren direkten Vertragspartner.

## 1.10 Transport und Verpackung

Die Geräte werden in einer stabilen Transportverpackung geliefert. Überprüfen Sie bitte die Zubehörteile sofort bei Anlieferung und vermerken eventuelle Schäden oder fehlende Teile auf dem Lieferschein und informieren Sie den Spediteur und Ihren Vertragspartner. Für spätere Reklamationen kann keine Gewährleistung übernommen werden.

### **WARNUNG!**

**Plastikfolien und -tüten etc. können für Kinder zu einem gefährlichen Spielzeug werden!**

Deshalb:

- Verpackungsmaterial nicht achtlos liegen lassen.
- Verpackungsmaterial darf nicht in Kinderhände gelangen!

## 1.11 Umweltschutz und Recycling

### Entsorgung der Verpackung

Alle Produkte werden für den Transport sorgfältig in umweltfreundlichen Materialien verpackt. Leisten Sie einen wertvollen Beitrag zur Abfallverminderung und Erhaltung von Rohstoffen und entsorgen Sie das Verpackungsmaterial daher nur bei entsprechenden Sammelstellen.



### Entsorgung der Geräte und Komponenten

Bei der Fertigung der Geräte und Komponenten werden ausschließlich recyclebare Materialien verwendet. Tragen Sie zum Umweltschutz bei, indem Sie sicherstellen, dass Geräte oder Komponenten (z.B. Batterien) nicht im Hausmüll sondern nur auf umweltverträgliche Weise nach den regional gültigen Vorschriften, z.B. durch autorisierte Fachbetriebe der Entsorgung und Wiederverwertung oder z.B. kommunale Sammelstellen entsorgt werden.



# REMKO StandfüÙe

## 2 Technische Daten

### 2.1 Abmessungen

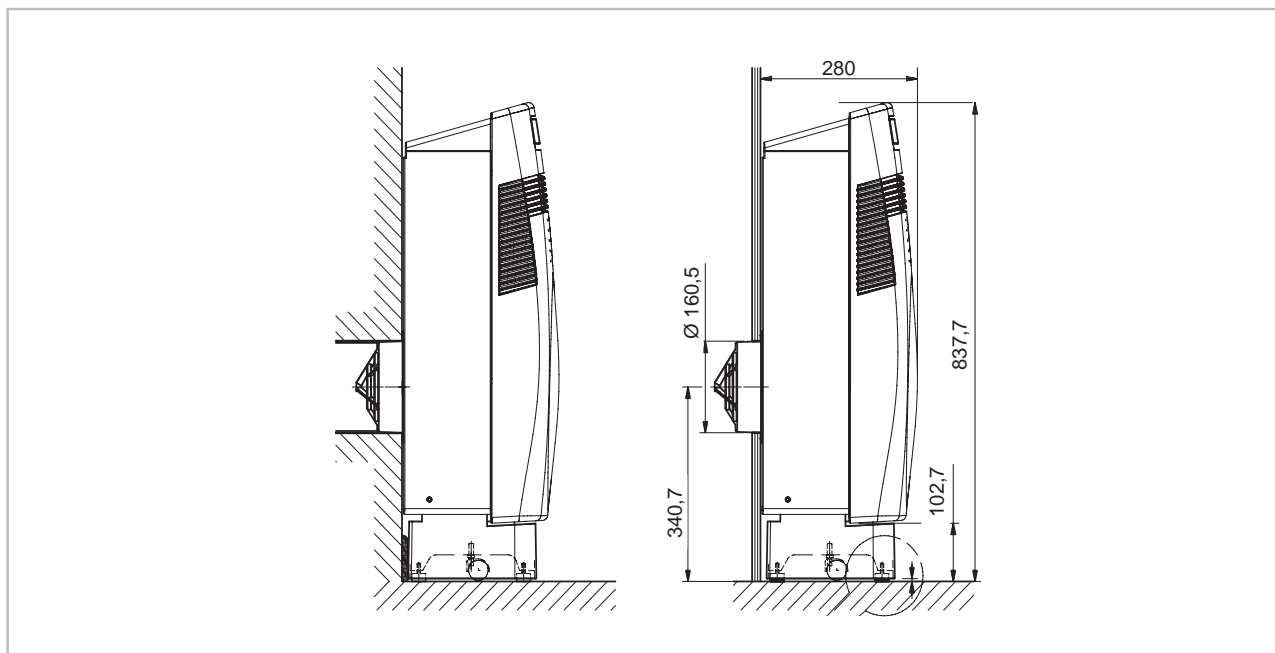


Abb. 1: Abmessungen

### 3 Montage

#### Montage der Gerätefüße

Die Montage führen Sie folgendermaßen durch:

1. ➤ Kippen Sie das Gerät vorsichtig auf die Rückseite.
2. ➤ Stecken Sie die Kunststofffüße in die dafür vorgesehenen Perforierungen der Geräteunterseite (Abb. 2).
3. ➤ Befestigen Sie die Gerätefüße an der Geräteunterseite mit den jeweils 2 mitgelieferten Schrauben (Abb. 2).
4. ➤ Bohren Sie die Kernbohrungen entsprechend den Angaben der Montage- und Betriebsanleitung des KWT 200 DC Geräts. Durchbrüche müssen auf einer Höhe von 340 mm vorgesehen werden (siehe Kapitel Abmessungen).
5. ➤ Rollen Sie das Klimagerät an die Wand und justieren Sie die Ausrichtung mit Hilfe der verstellbaren GummifüÙe (Abb. 3).
6. ➤ Schließen Sie das Gerät elektrisch an.
7. ➤ Nach Montage der GerätefüÙe muss das Gerät vor dem Einschalten 20 Minuten stehen.

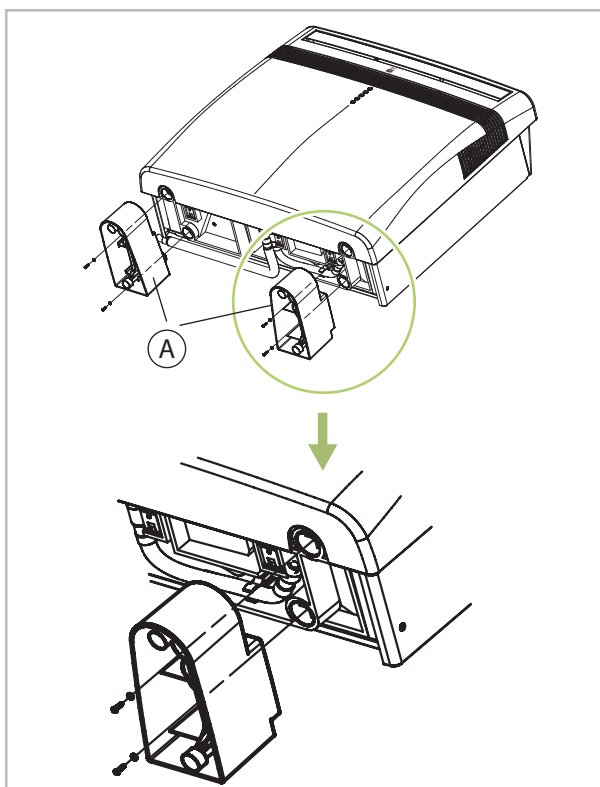


Abb. 2: Montage der GerätefüÙe

A: KunststofffüÙe

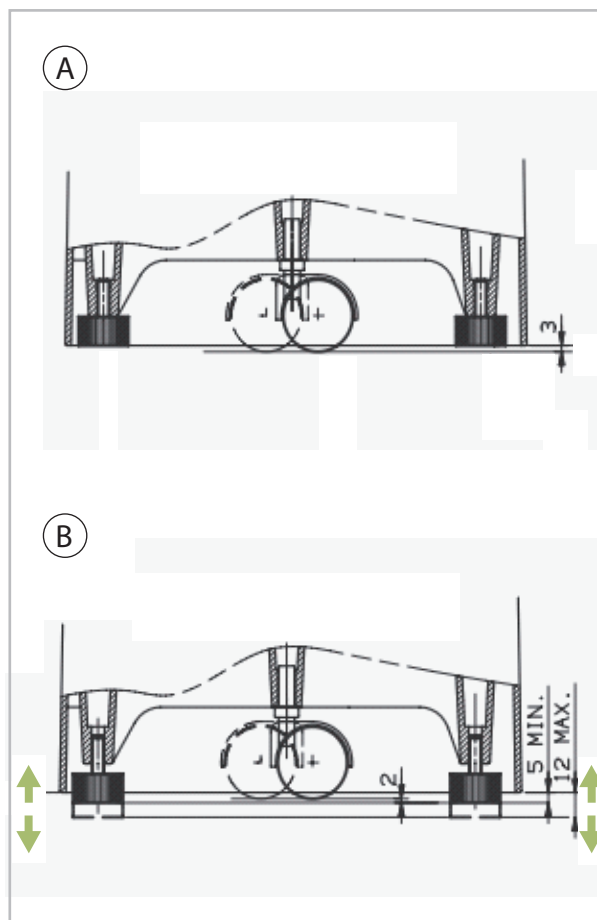


Abb. 3: Justierung der GummifüÙe

- A: Diese Position der FüÙe ermöglicht das Rollen des Geräts  
 B: Diese Position der FüÙe ermöglicht eine sichere Standfestigkeit des Geräts

# REMKO Standfüße

## 4 Index

<b>B</b>		
Bestimmungsgemäße Verwendung . . . . .	5	
<b>G</b>		
Geräteentsorgung . . . . .	5	
Gewährleistung . . . . .	5	
<b>M</b>		
Montage . . . . .	7	
<b>R</b>		
Recycling . . . . .	5	
<b>S</b>		
Sicherheit		
Allgemeines . . . . .	4	
		Eigenmächtige Ersatzteilerstellung . . . . . 5
		Eigenmächtiger Umbau . . . . . 5
		Gefahren bei Nichtbeachtung der Sicherheitshinweise . . . . . 4
		Hinweise für Montagearbeiten . . . . . 5
		Kennzeichnung von Hinweisen . . . . . 4
		Personalqualifikation . . . . . 4
		Sicherheitsbewusstes Arbeiten . . . . . 4
		<b>U</b>
		Umweltschutz . . . . . 5
		<b>V</b>
		Verpackung, entsorgen . . . . . 5





# REMKO Standfüße



# REMKO INTERNATIONAL

*... und einmal ganz in Ihrer Nähe!  
Nutzen Sie unsere Erfahrung und Beratung*



## REMKO GmbH & Co. KG Klima- und Wärmetechnik

Im Seelenkamp 12  
Postfach 1827  
Telefon  
Telefax  
E-mail  
Internet

D-32791 Lage  
D-32777 Lage  
+49 5232 606-0  
+49 5232 606-260  
info@remko.de  
www.remko.de

### Hotline

**Klima- und Wärmetechnik**  
+49 5232 606-0

### Export

+49 5232 606-130

### Die Beratung

Durch intensive Schulungen bringen wir das Fachwissen unserer Berater immer auf den neuesten Stand. Das hat uns den Ruf eingetragen, mehr zu sein als nur ein guter, zuverlässiger Lieferant: REMKO, ein Partner, der Probleme lösen hilft.

### Der Vertrieb

REMKO leistet sich nicht nur ein gut ausgebautes Vertriebsnetz im In- und Ausland, sondern auch ungewöhnlich hochqualifizierte Fachleute für den Vertrieb. REMKO-Mitarbeiter im Außendienst sind mehr als nur Verkäufer: vor allem müssen sie für unsere Kunden Berater in der Klima- und Wärmetechnik sein.

### Der Kundendienst

Unsere Geräte arbeiten präzise und zuverlässig. Sollte dennoch einmal eine Störung auftreten, so ist der REMKO Kundendienst schnell zur Stelle. Unser umfangreiches Netz erfahrener Fachhändler garantiert Ihnen stets einen kurzfristigen und zuverlässigen Service.

